

PERFILES EPIDEMIOLÓGICOS COMUNALES 2025

Comuna

6 - Doce De Octubre

1.1 Análisis Medellín

Este tablero es una herramienta diseñada para apoyar el análisis, la planeación y la toma de decisiones en salud pública desde una perspectiva territorial. Su objetivo es facilitar la comprensión de las condiciones de salud, los determinantes sociales y los principales eventos que afectan a las comunidades en cada una de las comunas y corregimientos de Medellín.

1.2 Análisis comunal

2. Población

Incluye una batería de indicadores que permiten caracterizar aspectos demográficos, sociales, epidemiológicos y territoriales, así como identificar los principales retos y necesidades en salud de cada territorio. Su estructura integra información proveniente de registros oficiales como DANE, SIVIGILA, RUAF, los resultados del Análisis de Situación de Salud (ASIS) participativo actualizado con la voz de las comunidades, entre otros.

3. Eventos de Interés en Salud Pública

4. Nacimientos

El tablero está organizado por capítulos que incluyen:

5.1 Mortalidad Causas

- Datos poblacionales proyectados al 2025 con actualización post Covid-19
- Principales eventos de interés en salud pública
- Indicadores sobre nacimientos y características de la salud materna
- Características de la mortalidad
- Problemáticas priorizadas desde el análisis participativo comunitario
- Historial de inversiones del Presupuesto Participativo
- Ideas de proyectos de presupuesto participativo para la vigencia 2025
- Distribución territorial de las inversiones

5.2 Mortalidad Población

6. ASIS Participativo

Este instrumento busca fortalecer el enfoque territorial en salud, articulando el conocimiento técnico con el saber comunitario, y ofreciendo insumos clave para la formulación, implementación y seguimiento de políticas y estrategias que respondan a las realidades y particularidades de cada territorio

7. Presupuesto Participativo

7.1 Ideas de proyecto PP

7.2. Distribución Territorial PP





Perfil de Salud Pública de Medellín: una ciudad que se transforma y se piensa desde sus territorios

Medellín es una ciudad profundamente diversa en su composición territorial, demográfica y social. El análisis detallado de los perfiles epidemiológicos de sus comunas y corregimientos permite identificar patrones comunes, expresiones propias de cada territorio y transformaciones sociales que configuran nuevos desafíos para la salud pública y la gestión territorial.

Composición poblacional - una ciudad en transición demográfica: La mayoría de las comunas presenta una predominancia de personas adultas jóvenes, junto a una creciente proporción de personas mayores, lo que confirma la transición demográfica hacia el envejecimiento poblacional. Esta tendencia es más visible en comunas como Laureles–Estadio, La Candelaria y El Poblado, mientras que corregimientos como San Sebastián de Palmitas y Santa Elena conservan estructuras más juveniles. Esta diversidad demográfica invita a repensar los servicios de salud desde un enfoque de curso de vida, que contemple el cuidado integral en todas las etapas y reconozca las especificidades de cada territorio.

Eventos de interés en salud pública - expresiones de las dinámicas territoriales: A nivel distrital, los eventos más notificados corresponden a violencia intrafamiliar y de género, infecciones respiratorias agudas, tuberculosis, agresiones por animales potencialmente transmisores de rabia e intentos de suicidio. Estas manifestaciones no solo responden a condiciones de salud, sino que también reflejan determinantes sociales como el hacinamiento, la pobreza, las desigualdades en el acceso a servicios, la contaminación ambiental y la fragmentación de los lazos comunitarios. Su abordaje requiere una lectura sensible al contexto y acciones articuladas con los actores locales.

Salud sexual, reproductiva y embarazo adolescente - trayectorias diversas y necesidades compartidas: Territorios como Popular, Santa Cruz, Manrique, Villa Hermosa y San Javier presentan condiciones que requieren especial atención en salud sexual y reproductiva, con presencia de embarazos en adolescentes, escolaridad interrumpida en gestantes, controles prenatales insuficientes y vínculos conyugales informales. En los corregimientos de San Antonio de Prado, Altavista y San Cristóbal también se evidencian maternidades tempranas en escenarios de baja protección social y acceso limitado a educación integral en sexualidad. Estas realidades refuerzan la necesidad de estrategias territoriales diferenciadas, construidas desde el diálogo entre los saberes institucionales y comunitarios, que promuevan la autonomía, el cuidado, la equidad y el acceso a servicios con enfoque de derechos.

Mortalidad - expresiones del cuidado pendiente: En Medellín, las causas más frecuentes de muerte corresponden a enfermedades crónicas no transmisibles como afecciones cardiovasculares, neoplasias y enfermedades respiratorias, sin dejar de lado la presencia de causas externas y enfermedades transmisibles. También se observan muertes en edades tempranas, incluyendo eventos perinatales, que reflejan trayectorias de vida marcadas por condiciones de vulnerabilidad. En comunas como Manrique, Doce de Octubre, San Javier y Villa Hermosa, estas causas se combinan con expresiones de inequidad social y acceso limitado a servicios de salud. En los corregimientos rurales, aunque se registran menos defunciones, persisten causas prevenibles en poblaciones jóvenes y adultas, lo cual evidencia brechas acumuladas. La coexistencia de múltiples causas de mortalidad y su distribución a lo largo del ciclo vital refuerzan la necesidad de respuestas territoriales integrales que fortalezcan el acceso oportuno a servicios, el cuidado comunitario y la promoción de la salud en todos los momentos de la vida.

Salud mental - una demanda común en clave comunitaria: La salud mental se posiciona como una de las principales inquietudes expresadas desde los territorios. Situaciones como el estrés, el aislamiento, el consumo de sustancias psicoactivas y la pérdida de vínculos sociales afectan a personas de todas las edades. La salud mental no es solo una expresión de malestar, sino también una dimensión central del bienestar colectivo. Las comunidades también visibilizan problemáticas emergentes como el consumo normalizado en jóvenes, las violencias basadas en género, la inseguridad vial y el deterioro ambiental. Estos escenarios exigen respuestas sensibles, sostenidas y construidas desde el reconocimiento mutuo entre lo institucional y lo comunitario.

Participación comunitaria y presupuesto participativo - diálogo, cuidado y construcción colectiva: El ejercicio participativo en salud permitió no solo reconocer los retos que habitan en cada territorio, sino también visibilizar propuestas y apuestas comunitarias para transformarlos. Iniciativas orientadas al autocuidado, la salud mental, la prevención de adicciones, el fortalecimiento de redes de apoyo y el acompañamiento a personas cuidadoras emergen como expresiones vivas de participación con sentido. En este marco, el presupuesto participativo se consolida como una herramienta de planificación territorial, salud pública y democracia local, donde las voces de la comunidad trazan caminos de bienestar común y dignidad compartida.



ANÁLISIS GENERAL

Comuna



6 - Doce De Octubre



Composición Demográfica

La comuna Doce de Octubre tiene una población mayoritariamente femenina, con presencia significativa de personas jóvenes y adultas mayores. Esta estructura poblacional requiere una respuesta en salud que contemple tanto la prevención en edades tempranas como el cuidado y la atención integral en la vejez.

Eventos de Interés en Salud Pública

Los principales eventos que afectan la salud colectiva son la violencia de género e intrafamiliar, agresiones por animales potencialmente transmisores de rabia, tuberculosis, intento de suicidio y desnutrición aguda en menores de 5 años. Estas situaciones reflejan desafíos importantes para la salud pública del territorio, relacionados con aspectos como la salud mental, la convivencia, el bienestar ambiental, la prevención de enfermedades infecciosas y la promoción de entornos protectores. Se hace necesario fortalecer las redes comunitarias, garantizar el acceso oportuno a servicios de salud, y avanzar en estrategias integrales que respondan a las realidades sociales y culturales de cada territorio.

Salud Sexual, Reproductiva y Embarazo Adolescente

En la comuna Doce de Octubre se identifican embarazos en adolescentes y nacimientos en mujeres jóvenes que aún se encuentran en proceso de formación educativa o en condiciones de fragilidad económica y social. Muchas de ellas no cuentan con un vínculo conyugal formal, lo que puede traducirse en menor acceso a redes de apoyo afectivas y materiales. Aunque se evidencia una amplia cobertura en controles prenatales y aseguramiento en salud, persisten casos con baja escolaridad, partos en mujeres no aseguradas y contextos de maternidad sin acompañamiento suficiente. Estas realidades resaltan la necesidad de implementar estrategias preventivas y educativas desde edades tempranas, con énfasis en el fortalecimiento de la autonomía de las niñas y adolescentes, y el acceso pleno a derechos sexuales y reproductivos en clave territorial.

Mortalidad

En la comuna Doce de Octubre, la mayor proporción de defunciones ocurre en personas mayores, especialmente a partir de los 65 años, lo que coincide con un perfil de enfermedades crónicas no transmisibles como principal causa de muerte. Las enfermedades del sistema circulatorio, los tumores malignos y las enfermedades respiratorias crónicas representan los mayores aportes a la carga de mortalidad, seguidas por enfermedades transmisibles y causas externas. Este panorama refleja una transición epidemiológica avanzada y sugiere la importancia de fortalecer la continuidad del cuidado para personas mayores, el control de condiciones crónicas y la promoción de entornos saludables que mitiguen riesgos acumulativos en el curso de vida.

Problemáticas Priorizadas por la Comunidad (ASIS Participativo)

Las y los habitantes de Doce de Octubre identificaron como principales problemáticas la alta prevalencia de problemas de salud mental, infecciones respiratorias agudas, enfermedades crónicas como hipertensión y cáncer, enfermedades osteomusculares, infecciones urinarias y alergias en la piel. Estas condiciones están asociadas a factores ambientales, climáticos, hábitos poco saludables y dificultades estructurales en el acceso y la continuidad del cuidado.

Inversión en Salud con Recursos de Presupuesto Participativo

Entre 2020 y 2025, Doce de Octubre ha invertido más de \$3.011 millones en iniciativas de salud con recursos del presupuesto participativo. Esta asignación se ha enfocado principalmente en promoción de la salud visual, oral y mental; prevención de enfermedades transmisibles; atención a personas cuidadoras y con discapacidad; y estrategias de educación para el autocuidado. Se destaca el fortalecimiento del acceso a lentes y ortodoncia, el acompañamiento psicosocial a familias, y la supervisión técnica de los proyectos mediante interventoría.

Ideas de Proyecto 2025

Para el año 2025, las propuestas de la comuna se alinean con las problemáticas priorizadas. Se incluyen acciones para el fortalecimiento de la salud mental comunitaria a través de Escuchaderos y Centros de Escucha, prevención de enfermedades visuales y orales, adherencia al tratamiento de tuberculosis, promoción de estilos de vida saludables, acompañamiento a familias cuidadoras

POBLACIÓN

Actualización POST COVID-19

Comuna

6 - Doce De Octubre

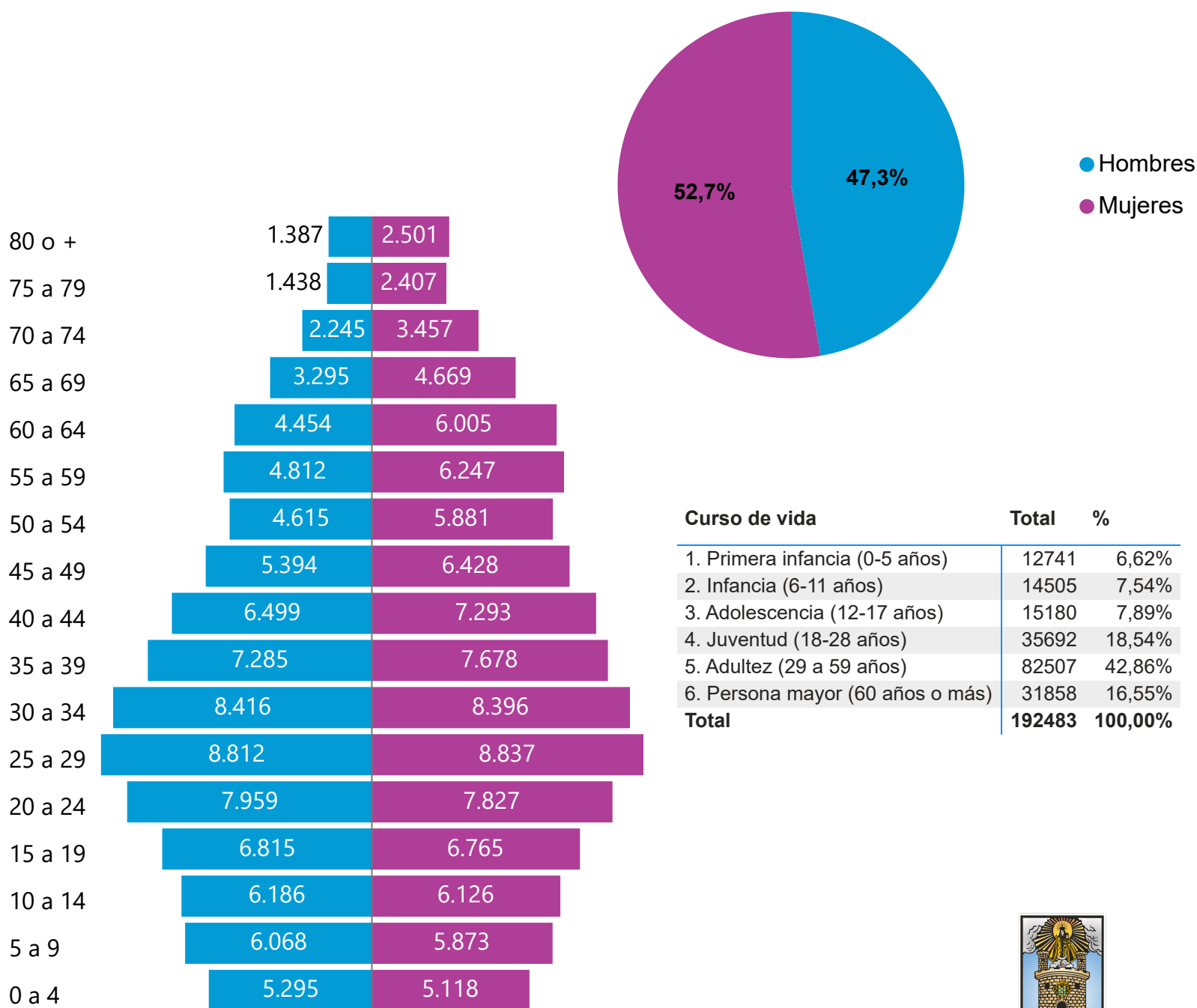
192.483

Hombres

Mujeres

90.975

101.508



Hombres - Mujeres



Alcaldía de Medellín

Distrito de
Ciencia, Tecnología e Innovación



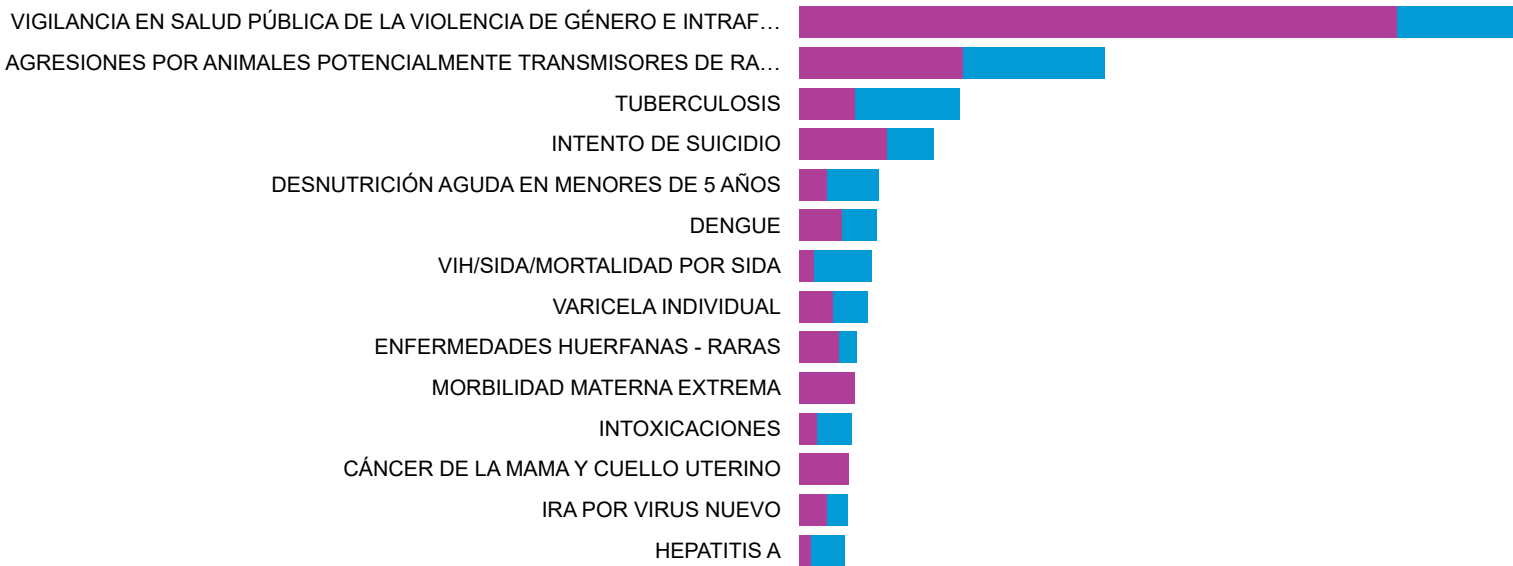
EVENTOS DE INTERÉS EN SALUD PÚBLICA

Comuna

6 - Doce De Octubre

sexo Evento	F		M		Total	
	Total	%	Total	%	Total	%
VIGILANCIA EN SALUD PÚBLICA DE LA VIOLENCIA DE GÉNERO E INTRAFAMILIAR	754	27,68%	146	5,36%	900	33,04%
AGRESIONES POR ANIMALES POTENCIALMENTE TRANSMISORES DE RABIA	207	7,60%	179	6,57%	386	14,17%
TUBERCULOSIS	71	2,61%	132	4,85%	203	7,45%
INTENTO DE SUICIDIO	111	4,07%	59	2,17%	170	6,24%
DESNUTRICIÓN AGUDA EN MENORES DE 5 AÑOS	36	1,32%	65	2,39%	101	3,71%
DENGUE	55	2,02%	43	1,58%	98	3,60%
VIH/SIDA/MORTALIDAD POR SIDA	19	0,70%	72	2,64%	91	3,34%
VARICELA INDIVIDUAL	44	1,62%	43	1,58%	87	3,19%
ENFERMEDADES HUERFANAS - RARAS	51	1,87%	22	0,81%	73	2,68%
MORBILIDAD MATERNA EXTREMA	70	2,57%			70	2,57%
INTOXICACIONES	23	0,84%	43	1,58%	66	2,42%
CÁNCER DE LA MAMA Y CUELLO UTERINO	62	2,28%			62	2,28%
IRA POR VIRUS NUEVO	35	1,28%	26	0,95%	61	2,24%
HEPATITIS A	16	0,59%	42	1,54%	58	2,13%
DEFECTOS CONGENITOS	14	0,51%	21	0,77%	35	1,28%
SIFILIS GESTACIONAL	34	1,25%			34	1,25%
HEPATITIS B, C Y COINFECCIÓN HEPATITIS B Y DELTA	6	0,22%	26	0,95%	32	1,17%
MALARIA	9	0,33%	17	0,62%	26	0,95%
PAROTIDITIS	13	0,48%	12	0,44%	25	0,92%
INFECCIONES DE SITIO QUIRÚRGICO ASOCIADAS A PROCEDIMIENTO MÉDICO QUIRÚRGICO	20	0,73%	4	0,15%	24	0,88%
IAD - INFECCIONES ASOCIADAS A DISPOSITIVOS - INDIVIDUAL	8	0,29%	14	0,51%	22	0,81%
ESI - IRAG (VIGILANCIA CENTINELA)	9	0,33%	8	0,29%	17	0,62%
ENFERMEDAD TRANSMITIDA POR ALIMENTOS O AGUA (ETA)	7	0,26%	8	0,29%	15	0,55%
LEPTOSPIROSIS	3	0,11%	8	0,29%	11	0,40%
MORTALIDAD PERINATAL Y NEONATAL TARDÍA	11	0,40%			11	0,40%
CÁNCER EN MENORES DE 18 AÑOS	4	0,15%	5	0,18%	9	0,33%
INFECCION RESPIRATORIA AGUDA GRAVE IRAG INUSITADA	5	0,18%	2	0,07%	7	0,26%
I FISHMANIASIS CUTANEA	2	0,07%	4	0,15%	6	0,22%
Total	1706	62,63%	1018	37,37%	2724	100,00%

sexo ● F ● I ● M

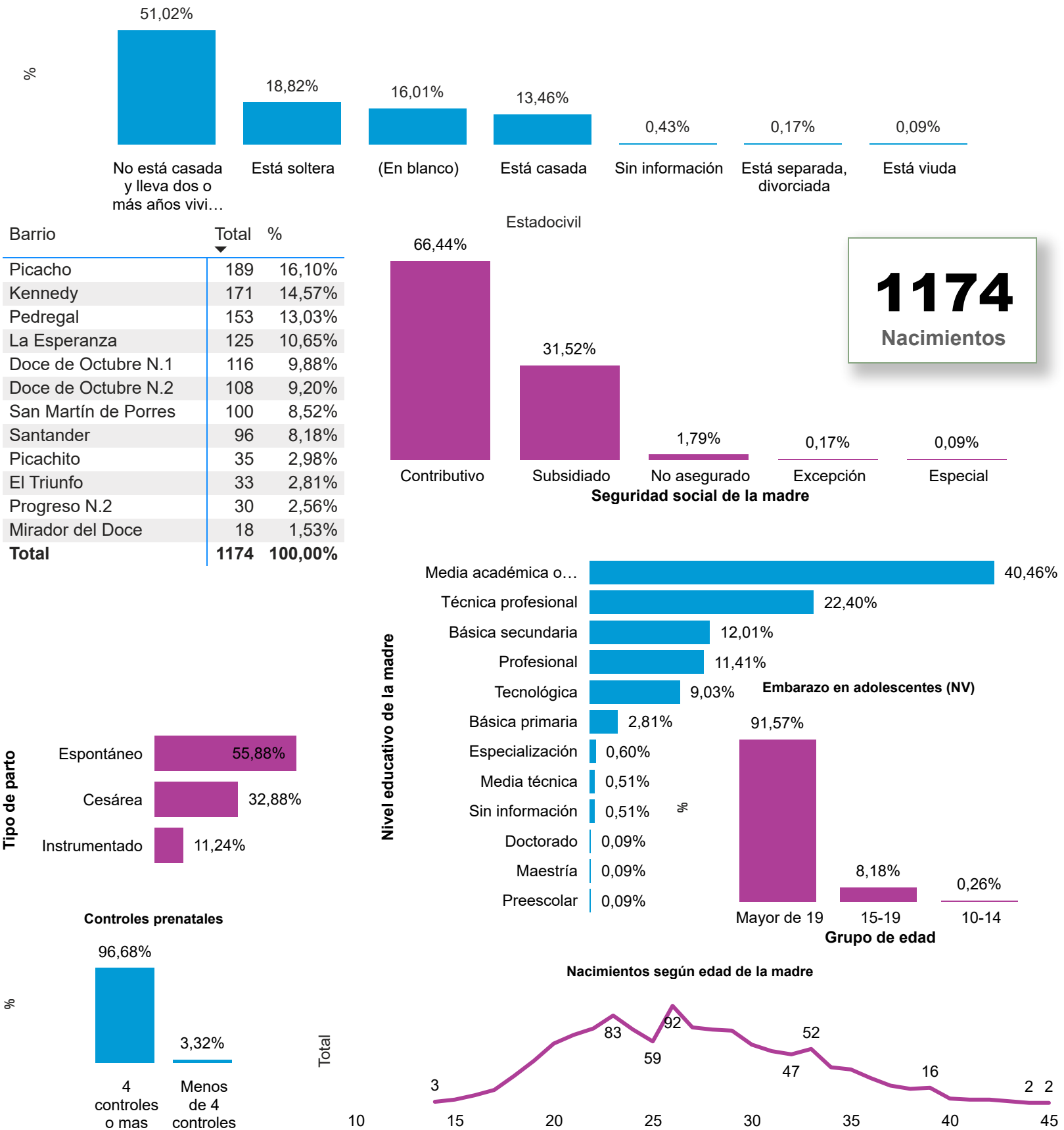




NACIMIENTOS

Comuna

6 - Doce De Octubre





MORTALIDAD

Comuna

6 - Doce De Octubre

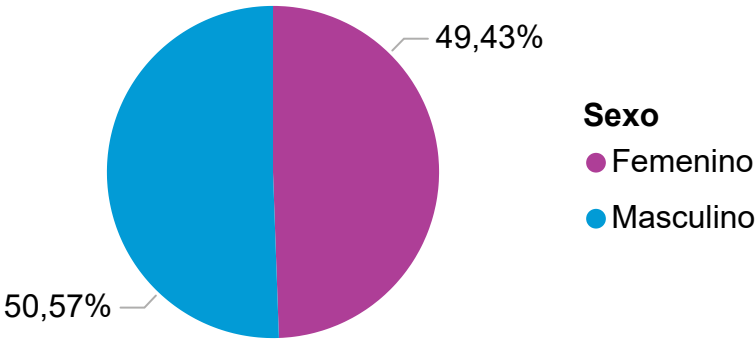
Grandes causas

Todas

Grupo OPS

	Total	%
Todas las demas enfermedades	268	30,45%
Enfermedades del sistema circulatorio	259	29,43%
Neoplasias (Tumores)	221	25,11%
Enfermedades Transmisibles	72	8,18%
Causas externas	39	4,43%
Ciertas afecciones originadas en el periodo perinatal	14	1,59%
Signos, sintomas y afecciones mal definidas	7	0,80%
Total	880	100,00%

902
Total defunciones



Subgrupo

	Total	%
Enfermedades isquemicas del corazon	122	13,53%
Enfermedades cronicas de las vias respiratorias inferiores	85	9,42%
Enfermedades cerebrovasculares	52	5,76%
Tumor maligno de los organos digestivos y del peritoneo, excepto estomago y colon	49	5,43%
Resto de enfermedades del sistema digestivo	43	4,77%
Enfermedades hipertensivas	41	4,55%
Resto de las enfermedades	39	4,32%
Infecciones respiratorias agudas	34	3,77%
Tumores malignos de otras localizaciones y de las no especificadas	33	3,66%
Enfermedades del sistema nervioso, excepto meningitis	31	3,44%
Tumor maligno de la traquea, los bronquios y pulmon	31	3,44%
Enfermedad cardiopulmonar, enfermedades de la circulacion pulmonar y otras formas de enfermedad del corazon	23	2,55%
Feto y recien nacido afectados por complicaciones obstetricas y traumatismo del nacimiento	22	2,44%
Enfermedades del sistema urinario	21	2,33%
Las demas enfermedades del sistema circulatorio	21	2,33%
Resto de enfermedades del sistema respiratorio	20	2,22%
Resto de tumores malignos de otras localizaciones y de las no especificadas	19	2,11%
Tumor maligno del colon y de la union rectosigmoidea	19	2,11%
Diabetes mellitus	17	1,88%
Total	902	100,00%



MORTALIDAD

Comuna

6 - Doce De Octubre

Grandes causas

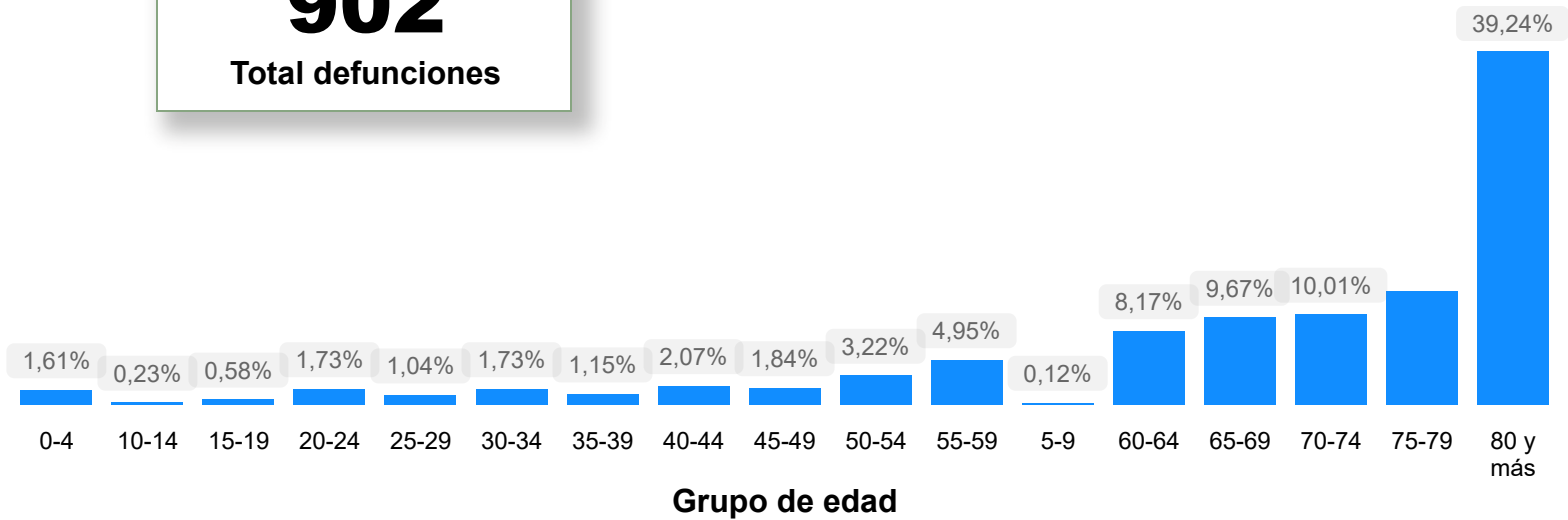
Todas

Subgrupo

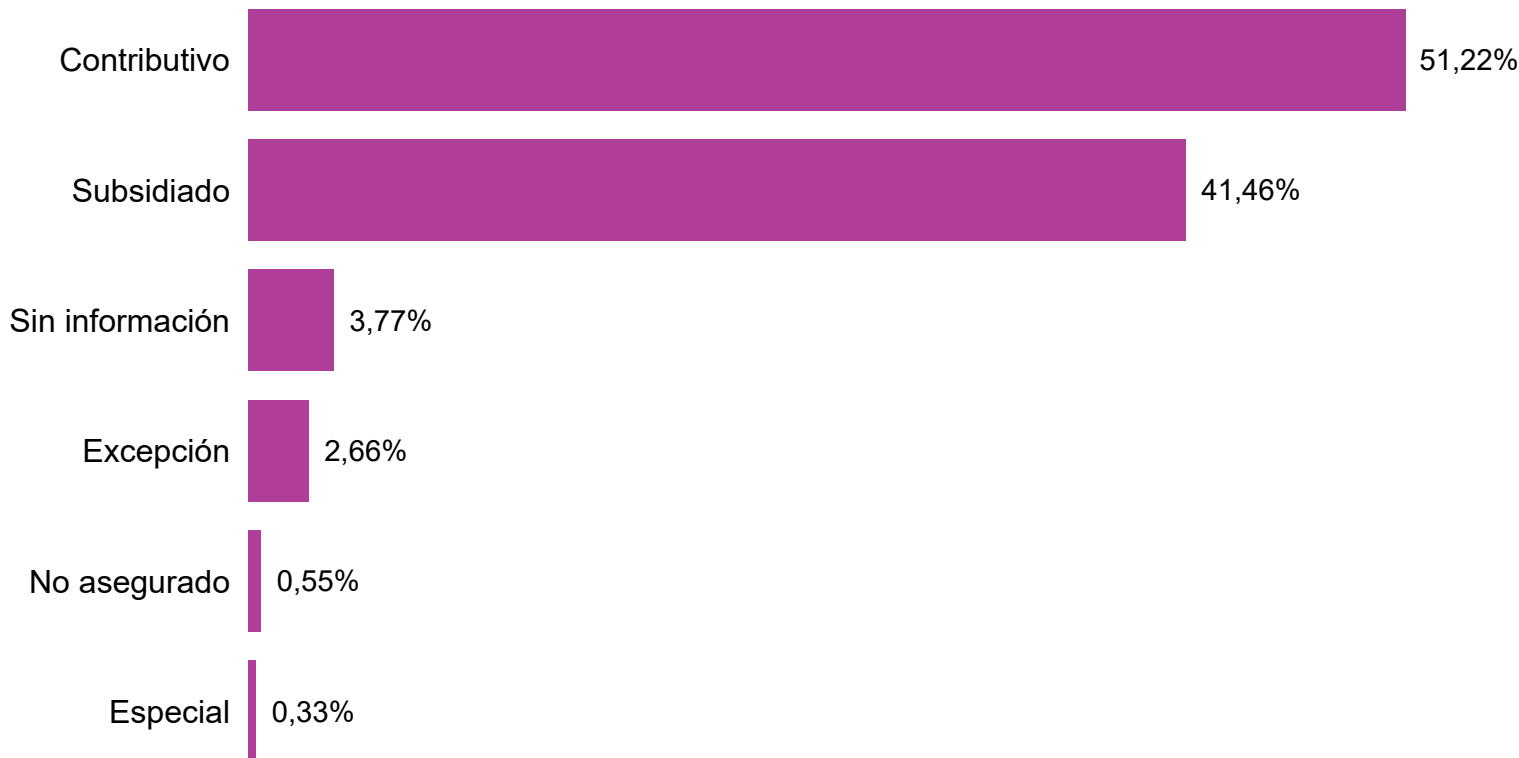
Todas

902

Total defunciones



Seguridad social





RESULTADOS DEL ANÁLISIS DE SITUACIÓN DE SALUD PARTICIPATIVO

Comuna

6 - Doce De Octubre

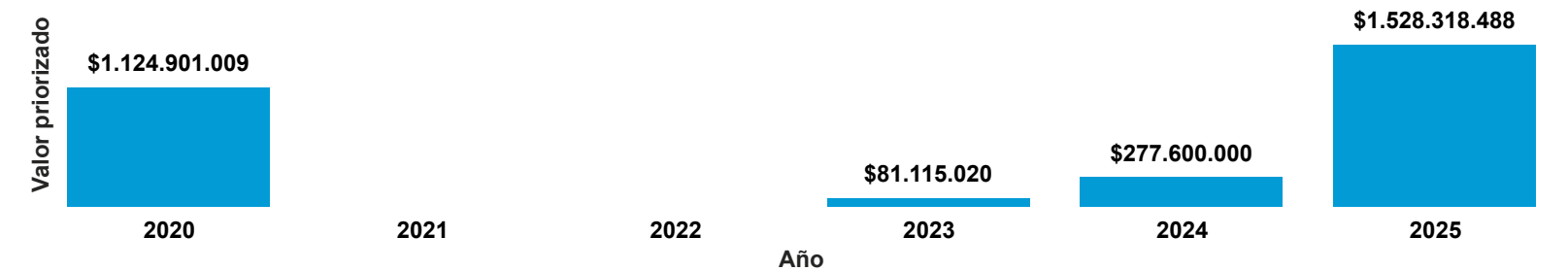
Priorización	Categoría	Descripción de la problemática
1	Salud Mental	Alta problemática por mala situación económica, estrés, duelos, inseguridad alimentaria y falta de estilos de vida saludable. Esta problemática se presenta de manera generalizada en todo el territorio
2	Infección Respiratoria Aguda (IRA)	Incremento por cambios de clima, falta de espacios o zonas verdes, mala disposición de basuras o residuos sólidos lo que genera malos olores, falta de cultura ciudadana, personas que viven cerca a quebradas o caños, defensas bajas y antecedentes de EPOC. Esta problemática se presenta de manera generalizada en todo el territorio, con foco de atención a la comunidad de la Maruchenga.
3	Enfermedades crónicas no transmisibles	Aumento por falta de estilos de vida saludable, mala alimentación, tabaquismo y causas genéticas hereditarias. Esta problemática se presenta de manera generalizada en todo el territorio
4	Enfermedades osteomusculares	Alta frecuencia por mala alimentación, tabaquismo, exceso de medicamentos, realización de tareas repetitivas, enfermedades laborales y malas posturas. Esta problemática se presenta de manera generalizada en todo el territorio.
5	Infecciones urinarias	Aumento por retención de orina, malas prácticas de higiene, exceso en el consumo de líquidos y por infecciones de transmisión sexual. Esta problemática se presenta de manera generalizada en todo el territorio.
6	Alergias en la piel	Incremento dado por efectos del cambio climático, mal manejo del agua, exceso y exposición al sol, e ingerir pocos líquidos. Esta problemática se presenta de manera generalizada en todo el territorio.

PRESUPUESTO PARTICIPATIVO

Comuna

6 - Doce De Octubre

Valor priorizado por Año



Inversión total por estrategia y año

Estrategia	2020	2023	2024	2025	Total
Salud Oral-Protesis Dental	\$135.494.100		\$216.000.000	\$626.602.000	\$978.096.100
Salud Visual	\$264.247.200	\$81.115.020	\$61.600.000	\$398.592.000	\$805.554.220
Estilos De Vida Saludable	\$77.066.741			\$198.228.550	\$275.295.291
Salud Oral -Ortodoncia Preventiva E Interceptiva	\$129.218.689			\$140.052.800	\$269.271.489
Vacunación Neumococo	\$205.975.000			\$0	\$205.975.000
Discapacidad (Familias Cuidadoras)	\$106.732.500				\$106.732.500
Interventoria				\$99.983.453	\$99.983.453
Familias Fuertes Y Resilientes	\$88.697.368			\$0	\$88.697.368
Centro De Escucha Spa	\$67.410.000			\$0	\$67.410.000
Esc_Escuchaderos				\$64.859.685	\$64.859.685
Servicios Amigables	\$50.059.411				\$50.059.411
Total	\$1.124.901.009	\$81.115.020	\$277.600.000	\$1.528.318.488	\$3.011.934.517

Beneficiarios proyectados por estrategia y año

Estrategia	2023	2024	2025
Esc_Escuchaderos			800
Estilos De Vida Saludable			325
Salud Oral -Ortodoncia Preventiva E Interceptiva			100
Salud Oral-Protesis Dental		200	500
Salud Visual	300	200	1200



IDEAS DE PROYECTO PRESUPUESTO PARTICIPATIVO 2025

Comuna

6 - Doce De Octubre

Idea de Proyecto	Actividad	Unidad de Medida	Cantidad mínima a ejecutar	Cantidad de beneficiarios a impactar
Promoción de la salud y prevención de la enfermedad	A) Estilos de Vida Saludable (EVS): Generar espacios de reflexión individual y colectiva en torno a la adopción de los 7 hábitos y estilos de vida saludable.	A) Unidad/grupos	A) 9 B) 1	A) 445 B) 500 familias aprox
	B) Medellín Te Quiere Saludable (MTQS): Actividades de promoción de la salud y prevención de la enfermedad realizadas por un equipo básico de salud para la atención integral de la población en el marco del Modelo de Atención Integral Territorial.	B) Unidad/equipo básico	C) 80 D) 1 E) 100	C) 80 D) 500 aprox E) 100
	C) Familias cuidadoras de tus capacidades: Acciones de información educación y comunicación para la salud en el entorno hogar a las familias que tienen integrantes con discapacidad	C) Persona	F) 1	F) 500
	D) Prevención de Adicciones en Adolescente y Jóvenes (Centro de Escucha-Sustancias Psicoactivas): Conjunto de procedimientos en salud mental donde se hace prevención del consumo de psicoactivos, ludopatía, otras adicciones	D) CE	G) 300	G) 300
	E) Familias Fuertes y Resilientes - (FFR): Estrategia para incidir de manera positiva en hábitos y conductas protectoras, desde una construcción sociocultural con énfasis en la cultura del cuidado, la convivencia, la prevención de formas de violencia para la promoción de la salud mental en el entorno familiar	E) Familias	H) 200	H) 200
	F) Escuchaderos (Salud Mental): Puntos de acompañamiento en salud mental por parte de profesionales en Psicología que se ubican en instituciones públicas y privadas o espacios comunitarios para desarrollar actividades de información, orientación e intervención breve en salud mental.	F) Unidad	I) 100	I) 100
	G) Salud Visual: Acciones de promoción y prevención en salud visual a personas mayores de 13 años, con evaluación optométrica, entrega de lentes y monturas.	G) Persona	J) 300	J) 300
	H) Salud oral - Prótesis dentales: Acciones de rehabilitación de la función masticatoria con la adaptación o instalación de tres (3) tipos de prótesis dentales removibles (acrílica, metálica y total).	H) Persona	K) 30	K) 30
	I) Salud oral- Ortodoncia Preventiva e interceptiva: Acciones para guiar el crecimiento y desarrollo dentario desde sus inicios hasta alcanzar el comienzo de la dentición mixta en niños y niñas de 6 a 10 años, busca interrumpir la progresión de anomalías dentomaxilares en forma precoz.	I) Persona	L) 1	L) 1000
	J) Vacunación Neumococo: aplicación intra y extramural de los biológicos para prevenir las infecciones respiratorias por la bacteria del Neumococo	J) Persona	M) 400	M) 400
	K) Adherencia al tratamiento de la Tuberculosis:	K) Persona	N) 300	N) 300
		L) CE	O) 1	O) 250
		M) Persona	P) 1	P) NA
		N) Persona		
		O) Unidad		
		P) Unidad		



DISTRIBUCIÓN TERRITORIAL DEL PRESUPUESTO PARTICIPATIVO

Comuna

6 - Doce De Octubre

Nodo

Distribución Territorial

DISTRIBUCION	NUMERO	BARRIOS
Nodo	1	El Triunfo, Progreso No 2, Mirador del 12, El Jardín, Zona 30
Nodo	2	Doce de Octubre, Doce de Octubre Etapa 3, Picachito, Las Carmelitas, Primavera, Las Vegas
Nodo	3	Miramar, Jorge Eliecer Gaitán, María Auxiliadora, Kennedy
Nodo	4	San Martín de Porres, San Francisco de Paula, La Esperanza, La Arboleda
Nodo	5	Doce de Octubre Central, Efe Gómez, Pedregal, Santander

